

Réserve Naturelle Nationale de l'Amana

Une aire protégée listée au titre du protocole SPAW



Pays : France

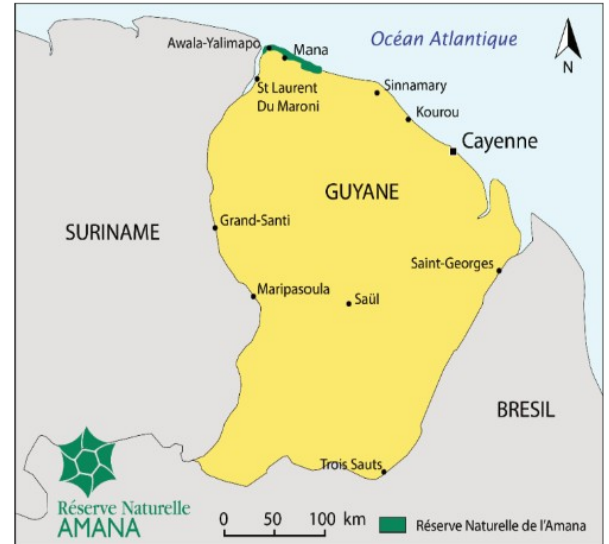
Structure de gestion / Autorité : Syndicat Mixte du Parc Naturel Régional Guyanais

Date de création : 13 mars 1998

Date de ratification SPAW : 03 Juin 2019

Taille : 100 km²

Superficie marine : 41 km²



Contexte :

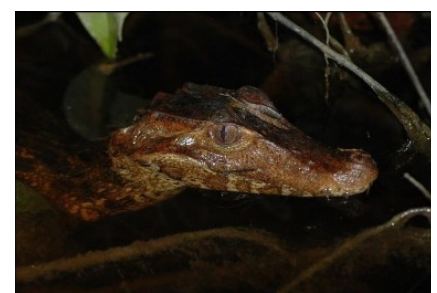
La Réserve est soumise à une perpétuelle évolution due à la progression d'est en ouest, le long de la côte, des bancs de vase issus de l'Amazonie. Cette dynamique du littoral est si impressionnante que les milieux de la Réserve se modifient à vue d'œil, d'une année à la suivante.

La réserve constitue un site de ponte exceptionnel et des plus importants au niveau mondial pour les tortues marines. C'est aussi un haut lieu de passage de nombreuses espèces migratrices, ainsi qu'un site de reproduction très intéressant. Les vasières, les lagunes et les marais attirent par milliers de nombreuses espèces d'oiseaux

Populations de faune principales et/ou celles d'intérêt particulier présentes (permanentes ou migratoires) dans la zone :

Marin : 2 espèces de mammifères marins sont présents : le Dauphin de Guyane et le Lamantin. 3 espèces de tortues ont été observées : la tortue verte, la tortue olivâtre et la tortue luth. Il y a de nombreuses espèces de poissons d'eau douce et de poissons de mer. Des mollusques et crustacés sont aussi présents.

Terrestre : À ce jour, 358 espèces d'oiseaux ont été observées dans les limites de l'aire protégée. 56 espèces de mammifères terrestres ont été recensés parmi lesquels le jaguar, la biche des palétuviers et le singe hurleur. Des serpents et amphibiens, lézards, caïmans et insectes sont aussi présents au sein de l'aire protégée. Des tortues terrestres ont aussi pu être observées.



Ecosystèmes principaux dans la zone :

Dans la Réserve Naturelle de l'Amana, on retrouve des plages et cordons sableux localisés sur le littoral, des vasières situées le long de certaines côtes, des mangroves (*Avicennia germinans*, *Rhizophora racemosa*), des « marais » de la Savane Sarcelle, des milieux forestiers (forêts côtières sur cordons sableux et cheniers, forêts sur sables blancs et forêts marécageuses), des marais (marais tropicaux, marais d'eau douce et marécages ouverts) et des savanes.

Menaces potentielles :

En facteurs naturels se trouvent les conditions climatiques, les changements climatiques et la dynamique du littoral. En facteurs anthropiques se trouvent la chasse, la pêche illégale, le braconnage, les prélèvements d'œufs de tortues marines, la destruction des habitats naturels et espèces végétales, les éclairages, la prédation par les chiens, les activités touristiques, les macros déchets, l'utilisation de biocides, les exploitations minières et pétrolières et le développement d'infrastructures.

PLAN DE GESTION

Ancrage de la réserve dans la vie locale

Sensibilisation et valorisation

Les milieux et leur dynamique naturelle

La faune terrestre et avifaune

Faune marine

Fonctionnement et gestion

- Favoriser l'appropriation locale de la réserve
- Améliorer l'intégration de la réserve dans son contexte local

- Améliorer la mise en valeur du patrimoine local
- Améliorer le rôle pédagogique de la RNA

- Préservation des milieux naturels et de leurs dynamiques

- Préservation de la faune terrestre à intérêt patrimonial

- Préservation de la faune marine à intérêt patrimonial et socio-économique
- Préservation des tortues nidifiant sur la RNA

- Assurer et optimiser le fonctionnement de la RNA
- Inscrire la RNA dans une dynamique de réseau

Contact :

Site internet :

Adresse mail :

La RNN de l'Amana fait partie du **réseau des gestionnaires des aires protégées SPAW**.

Pour plus d'informations : <https://www.car-spaw-rac.org/?Aires-Protegees-SPAW>